

ДТУ074 Светодиодный светильник СТРИТ-А- D108 ДТУ-07-AF-50Вт(d89)

1. Назначение

Светильник **СТРИТ-А** предназначен для монтажа только и единственно «вверх» на кронштейнах с посадочным местом Ø102, 108 мм или непосредственно на опоре с оголовком Ø102, 108 мм.

Соответствует требованиям ГОСТ 17677-82, 8045-82

Поставщик: ООО «СВЕТ 2000», Россия

2. Описание светильника

2.1 Светильник представляет из себя стальную трубу с закрепленным в ней платы со светодиодами и линзами, блоки питания светодиодов, от которого наружу через кабельный ввод и кронштейн выведен провод сечением 3х0,75мм² для подсоединения светильника к сети 220В.. Защитный плафон – поликарбонатная труба цвета опал, верхняя стальная крышка Ø500мм.

Светильник имеет посадочное место на трубу диаметром 102мм.

3. ТЕХНИЧЕСКИЕ ХАРАКТЕРИСТИКИ

Напряжение питания, В	176-264 В, 50Гц
Источник света	LED-COB
Потребляемая мощность	50Вт
Блок питания	встроенный
Тип кривой света	широкая
Коэффициент мощности	0,95
Коэффициент пульсации	менее 0,05
Световой поток	125 лм/Вт
Цветовая температура	02 (4000K) 03 (2700-2800K)
Индекс цветопередачи	Ra70-Ra80
Температура воздуха при эксплуатации	От -45° до +50°C
Разъём NEMA SOCKET для управления по протоколу DALI	Опционально
Класс защиты от поражения электрическим током	2
Степень защиты от внешних воздействий	IP 65

4. Правила транспортировки и хранения

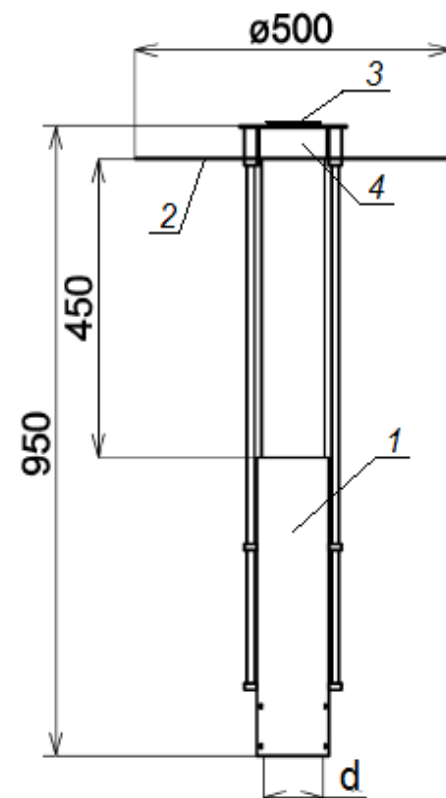
4.1. Изделия транспортируются в штатной транспортной таре любым видом транспорта при условии защиты их от механических повреждений и непосредственного воздействия атмосферных осадков.

4.2. Изделия в упаковке и без нее хранятся на стеллажах в закрытых сухих помещениях в условиях, исключающих воздействие на них агрессивных сред и на расстоянии не менее одного метра от отопительных и нагревательных приборов.

4.3. Допускается температура хранения от минус 40 до плюс 50°C, при относительной влажности не более 70%.

5. Рекомендации по монтажу

1. Освободить светильник от упаковки.
2. Подключить провода из фонаря к проводам из стойки.
3. Проверить правильность подключения фонаря путем подачи напряжения на питающий ввод.



внешний вид изделия

6. Требования по технике безопасности

6.1 Установку, чистку защитного стекла светильника производить при отключенном питании.

6.2 Не открывать работающий светильник.

При подготовке изделия к эксплуатации и при хранении строго соблюдать требования данного паспорта. В целях безопасности необходимо, чтобы подключение светильника проводилось квалифицированным специалистом.

Монтаж выполняется любым разрешенным способом со строгим соблюдением требований ПУЭ-7, СНИП 3.05.06-85, СП 256.1325800.2016 и норм безопасности

6.3. Запрещается монтировать (демонтировать) светильник, производить чистку или замену источника света подключенном напряжении питания.

6.4. Запрещается эксплуатация светильника без защитного заземления.

6.5. Запрещается использование светильника без рассеивателя фонаря.

6.6. Запрещается использование для чистки светильника растворителей. Загрязненный рассеиватель следует очищать мягкой ветошью, смоченной в слабом мыльном растворе.

6.7. Запрещается установка светильника в каком-либо другом, кроме вертикального, положении.

7. ГАРАНТИЙНЫЕ ОБЯЗАТЕЛЬСТВА

7.1 Изготовитель гарантирует нормальную работу изделия при условии строго соблюдения правил его транспортировки, хранения и эксплуатации.

7.2 К гарантийному ремонту принимаются изделия, не имеющие механических повреждений, при сохранении защитных наклеек, пломб и паспорта предприятия-изготовителя.

7.3 Изготовитель гарантирует замену деталей и самого изделия, вышедшего из строя по вине изготовителя в течении гарантийного срока эксплуатации, кроме покупных изделий.

7.4. Гарантийный срок установлен 60 месяцев с момента ввода изделия в эксплуатацию, но не более 66 месяцев с момента изготовления.

7.5 Срок эксплуатации опоры без существенной потери несущей способности и эксплуатационных свойств не менее 5 лет.

Гарантийный срок на порошковое покрытие составляет: 12 месяцев на отслоение при условии своевременного ухода за покрытием (см. раздел 9).

7.6 При несоблюдении информации, указанной в приведенных нормативных документах, организация-поставщик не несет ответственности за правильную работу оборудования.

Случай признается гарантийным только после технической экспертизы, проведенной изготовителем (поставщиком).

Продолжительность гарантийного и сервисного ремонта составляет 10 рабочих дней с момента поступления оборудования в ремонт. В отдельных случаях сроки могут быть изменены после согласования с Покупателем.

В случае, если оборудование признано вышедшим из строя по вине Покупателя, после согласования с Покупателем и при его согласии, может быть произведен платный не гарантийный ремонт согласно установленных тарифов.

7.7 Все гарантийные обязательства оформляются через поставщика продукции. **Без штампа и даты продажи светильника магазином на паспорте претензии не принимаются.**

Гарантия на светильники не распространяется в следующих случаях:

1. Изделие имеет следы вскрытия или ремонта лицами или организациями, не уполномоченными для проведения таких работ.
2. Недостатки изделия возникли вследствие нарушения потребителем условий транспортировки, хранения, монтажа или использования изделия, с нарушением установленных в руководстве условий, или из-за небрежного обращения с изделием.
3. Неправильная транспортировка при возврате на завод-изготовитель или авторизованному поставщику сервисных услуг.
4. Недостатки изделия, в том числе повреждения, вызванные не зависящими от производителя причинами, такими как перепады напряжения питающей сети свыше допустимого рабочего значения, природные явления или стихийные бедствия, пожар и т.п.
5. Неправильное подключение изделия с другими системами.
6. Дефекты системы или ее элементов, в которой использовалось данное изделие.
7. Использование рабочих параметров, отличных от обозначенных в руководстве по эксплуатации, прилагаемом к изделию.
8. Внесение конструктивных изменений в изделие без согласования с заводом-изготовителем, а также установка комплектующих, не предусмотренных технической документацией и техническим паспортом.
9. Нарушение полярности проводов питающей сети и соответствующих проводов светильника при подключении.

8. Руководство по сборке и установке

8.1. До начала монтажа необходимо разработать проект подключения сети освещения к цепям управления с учетом требований ПУЭ-7 (Правила устройства электроустановок).

1. Прокладку кабельных сетей необходимо осуществить до монтажа осветительных опор с учетом конкретного проекта объекта.
2. Изготовление фундаментов опор необходимо осуществлять с учетом конструкции осветительной опоры (высота, размер светильников, расположение монтажного окна, расположение крепежных отверстий опорного фланца), характеристик грунтов в месте устройства фундаментов, предусматривая необходимое ориентирование опоры.

Ориентировочно можно рекомендовать: - для песчаных и насыпных грунтов глубину заложения фундамента — 0.8м; -для суглинков — 0.5м.

8.4 При заложении подземной опоры необходимо выверить ее по высоте и горизонтировать для обеспечения вертикальности устанавливаемой опоры. При заложении анкеров необходимо учесть вылет резьбовой части шпилек для монтажа опоры (вылет должен быть не менее 45 — 50мм).

8.5 Кабельный вывод должен проходить через центральное отверстие диска подземной опоры. Длина вывода должна быть не менее 0.6м.

8.6. Пропустить кабель через отверстие в нижней части опоры. И вывести их в зону монтажного окна. При монтаже следует выполнить соединение заземляющей жилы кабеля с опорой, для чего внутри монтажного окна предусмотрен заземляющий винт.

8.7 Выверить опору по вертикали с помощью нижних анкерных гаек. Затем затянуть верхние анкерные гайки.

8.8 Освободить комплектующие светильника от упаковки. Соединить верхнюю опору с нижней при помощи К2, на верхнюю опору установить светильник.

8.9 Скоммутировать кабель из опоры и кабель из светильника.

8.10 Произвести монтаж к сети освещения путем соединения кабельного ввода и проводов светильника внутри монтажного окна.

Монтаж выполняется любым разрешенным способом со строгим соблюдением требований ПУЭ-7, СНиП 3.05.06-85, СП 256.1325800.2016 и норм безопасности.

8.11 Проверить правильность подключения светильника путем подачи напряжения на питающий ввод.

8.12 Закрыть крышку монтажного окна при помощи винта М6 (К1).

9. ПРАВИЛА ЭКСПЛУАТАЦИИ

В процессе эксплуатации необходимо раз в 6 месяцев проверять затяжку всех болтовых соединений и при необходимости их подтягивать.

Проводить регулярный визуальный осмотр покрытия на предмет механических повреждений.

В случае выявления таковых, принять меры к устранению: зачистить поврежденный участок поверхности механическим способом, обезжирить и подкрасить при помощи аэрозоля соответствующего цвета, либо другим доступным способом.

10. СВИДЕТЕЛЬСТВО О ПРИЕМКЕ

ДТУ074 Светодиодный светильник «СТРИТ-А-D108 ДТУ-07-AF-50Вт(d89)» соответствует ТУ 27.40.39-006-56660292-2021

и признан годным к эксплуатации
Изготовитель завод — ООО «СВЕТ 2000»

Дата выпуска __, __, 20 __ г.

Дата продажи __, __, 20 __ г.

Штамп магазина

Контролер _____

Упаковщик _____

Адрес поставщика - Торговый дом
ООО «СВЕТ 2000»

105264, г. Москва, Верхняя Первомайская ул, д. 43,
тел. (495) 786-41-30

www.allfresco.ru

